

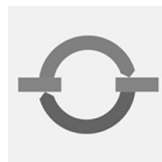
Notice de montage et de maintenance

pour les professionnels

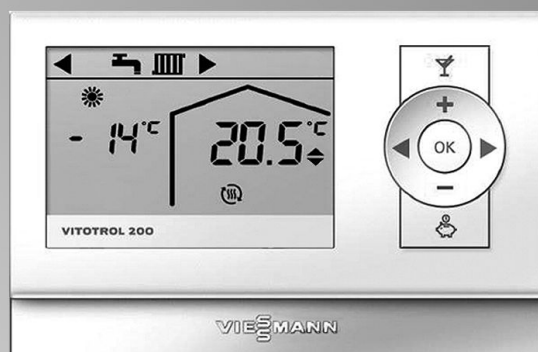
VIESMANN

Vitotrol 200A

Commande à distance, réf. 7438 363



VITOTROL 200A



Consignes de sécurité



Respecter scrupuleusement ces consignes de sécurité afin d'éviter tout risque et tout dommage pour les personnes et les biens.

Explication des consignes de sécurité



Danger

Ce symbole met en garde contre les dommages pour les personnes.



Attention

Ce symbole met en garde contre les dommages pour les biens et l'environnement.

Remarque

Les indications précédées du mot "Remarque" contiennent des informations supplémentaires.

Destinataires

La présente notice est exclusivement destinée au personnel qualifié.

- Les travaux sur les conduites de gaz ne devront être effectués que par un installateur qualifié.
- Les travaux électriques ne devront être effectués que par des électriciens.
- La première mise en service devra être effectuée par l'installateur ou un spécialiste désigné par lui.

Réglementation à respecter

Lors des travaux, respectez :

- la législation concernant la prévention des accidents,
- la législation concernant la protection de l'environnement,

- la réglementation professionnelle,
- les prescriptions de sécurité NBN, NBN EN, RGIE et BELGAQUA en vigueur.

Comportement en cas d'odeur de gaz



Danger

Toute fuite de gaz risque de provoquer des explosions pouvant causer des blessures très graves.

- Ne pas fumer ! Eviter toute flamme nue et toute formation d'étincelles. Ne jamais actionner les interrupteurs des lampes et des appareils électriques.
- Fermer la vanne d'alimentation de gaz.
- Ouvrir les fenêtres et les portes.
- Eloigner les personnes de la zone de danger.
- Prévenir le fournisseur de gaz et la société de distribution d'électricité depuis l'extérieur du bâtiment.
- Faire couper l'alimentation électrique du bâtiment depuis un endroit sûr (à l'extérieur du bâtiment).

Consignes de sécurité (suite)

Comportement en cas d'odeur de gaz de combustion



Danger

Les gaz de combustion peuvent entraîner des intoxications mortelles.

- Arrêter l'installation de chauffage.
- Aérer la chaufferie.
- Fermer les portes des pièces d'habitation.

Travaux sur l'installation

- Si la chaudière fonctionne au gaz, fermer la vanne d'alimentation de gaz et la bloquer pour empêcher toute ouverture intempestive.
- Mettre l'installation hors tension (par ex. au porte-fusible du tableau électrique ou à l'interrupteur principal) et contrôler l'absence de tension.
- Empêcher la remise sous tension de l'installation.



Attention

Une décharge d'électricité électrostatique risque d'endommager les composants électroniques. Toucher les objets à la terre comme des conduites de chauffage ou d'eau avant les travaux pour éliminer la charge d'électricité électrostatique.

Travaux de réparation



Attention

Réparer des composants de sécurité nuit au bon fonctionnement de l'installation.

Remplacer les composants défectueux par des pièces Viessmann d'origine.

Composants supplémentaires, pièces de rechange et d'usure



Attention

Les pièces de rechange et d'usure qui n'ont pas été contrôlées avec l'installation peuvent provoquer des dysfonctionnements. La mise en place de composants non homologués et des modifications non autorisées risquent de nuire à la sécurité et de limiter la garantie.

Si on remplace des pièces, on devra employer les pièces Viessmann d'origine qui conviennent ou des pièces équivalentes autorisées par Viessmann.

Sommaire

Notice de montage

Étapes du montage

Emplacement de montage.....	5
Monter et raccorder la Vitotrol 200A.....	6
Raccorder plusieurs commandes à distance.....	7
Mettre en place le module de commande.....	9
Démonter le module de commande (si nécessaire).....	10

Notice de maintenance

Mise en service

Configurer la commande à distance.....	11
--	----

Données techniques.....	12
-------------------------	----

Liste des pièces détachées.....	13
---------------------------------	----

Emplacement de montage

- **Marche en fonction de la température extérieure**
Installation dans une pièce au choix.
- **Marche avec sonde d'ambiance de compensation**
 - Dans la pièce d'habitation principale sur une cloison intérieure, à env. 1,5 m du plancher
 - Ne pas la placer à proximité de fenêtres et de portes
 - Ne pas la placer au-dessus de radiateurs
 - Ne pas la placer à proximité de sources de chaleur (rayonnement solaire direct, cheminée, téléviseur, etc.)

Cette pièce ne doit comporter aucun autre dispositif de régulation. Si les radiateurs sont équipés de robinets thermostatiques, ces derniers doivent toujours être entièrement ouverts.

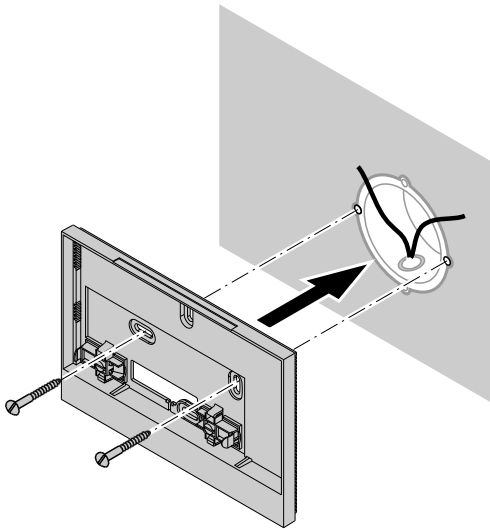
Monter et raccorder la Vitotrol 200A



Attention

Une décharge d'électricité électrostatique risque d'endommager les composants électroniques.

Toucher les objets mis à la terre comme des conduites de chauffage ou d'eau avant les travaux pour éliminer la charge d'électricité électrostatique.



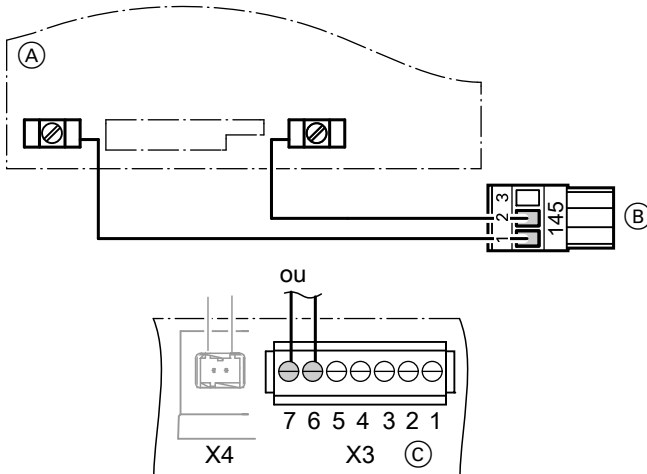
Raccordement

Câble à 2 conducteurs d'une section minimale de 0,75 mm, longueur de câble maxi. 50 m.

Remarque

Ne pas tirer le câble de raccordement à la commande à distance à proximité immédiate de câbles de 230/400 V.

Monter et raccorder la Vitotrol 200A (suite)



- (A) Vitotrol 200A
- (B) Fiche à 2 ou 3 pôles 145 (vers la régulation ou le répartiteur de BUS KM)
- (C) Régulation en fonction de la température extérieure pour chaudière murale

Raccorder plusieurs commandes à distance

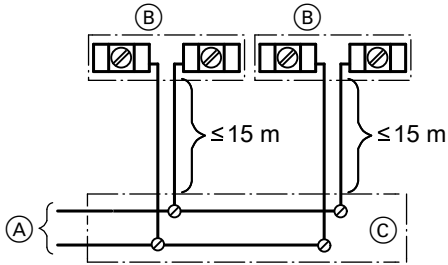
Un maximum de 2 commandes à distance peut être raccordé à la régulation de la chaudière, également une Vitotrol 200A **et** une Vitotrol 300A.



Notice de montage de la Vitotrol 300A

Raccorder plusieurs commandes à distance (suite)

Variante 1



(A) Vers la régulation ou le répartiteur de BUS KM (raccordement, voir figure page 7)

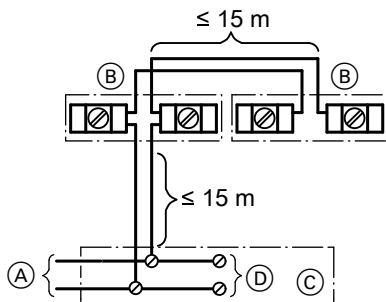
(B) Vitotrol 200A

(C) Boîtier de raccordement (non fourni)

■ Raccordement à effectuer par l'installateur via un boîtier de raccordement : effectuer le raccordement selon la figure.

■ La somme de toutes les longueurs de câble du BUS KM ne doit pas dépasser 50 m.

Variante 2



(A) Vers la régulation ou le répartiteur de BUS KM (raccordement, voir figure page 7)

(B) Vitotrol 200A

(C) Boîtier de raccordement (non fourni)

(D) Autres dispositifs connectés au BUS

Raccorder plusieurs commandes à distance (suite)

- Si plusieurs commandes à distance et d'autres dispositifs connectés au BUS sont raccordés, ceux-ci doivent être raccordés selon la figure via un boîtier de raccordement à fournir par l'installateur.
- La somme de toutes les longueurs de câble du BUS KM ne doit pas dépasser 50 m.

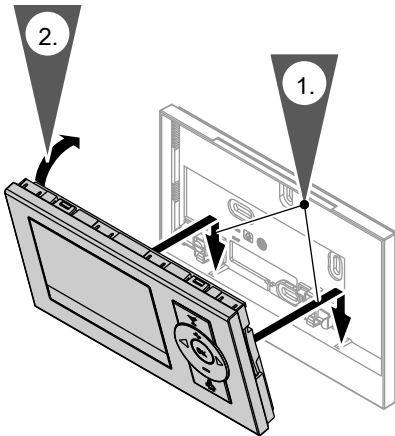
Mettre en place le module de commande



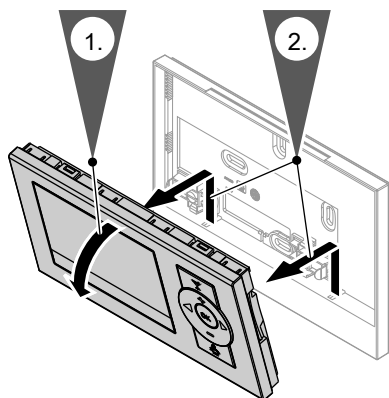
Attention

L'alimentation électrique de la commande à distance s'effectue à partir de la régulation.

Ne pas insérer de piles dans le module de commande.



Démonter le module de commande (si nécessaire)



Configurer la commande à distance

Un maximum de 2 commandes à distance peut être raccordé à la régulation de la chaudière.

1. Enclencher l'alimentation électrique sur la régulation.
"H 1" s'affiche sur l'écran de la commande à distance.
2. Avec ▲/▼, sélectionner le circuit de chauffage 1 ("H 1"), le circuit de chauffage 2 ("H 2") ou le circuit de chauffage 3 ("H 3").

3. Valider avec **OK**.

L'état de fonctionnement de l'installation de chauffage est transmis. Il s'ensuit une rotation des segments d'affichage (peut durer jusqu'à 5 min).

Modifier la configuration pendant le fonctionnement

1. Appuyer en même temps sur les touches **Y** et **⊗** de la commande à distance pendant environ 4 s.
2. Avec ▲/▼, sélectionner le circuit de chauffage 1 ("H 1"), le circuit de chauffage 2 ("H 2") ou le circuit de chauffage 3 ("H 3").
3. Valider avec **OK**.
L'état de fonctionnement de l'installation de chauffage est transmis. Il s'ensuit une rotation des segments d'affichage (peut durer jusqu'à 5 min).

Remarque

Si l'affectation du circuit de chauffage est annulée ultérieurement, remettre l'adresse de codage A0 sur 0 sur la régulation pour ce circuit de chauffage (message de défaut bC, bd, bE).

Données techniques

Alimentation électrique via le BUS KM

Puissance absorbée 0,2 W

Classe de protection III

Indice de protection IP 30 selon
EN 60529
à garantir par
le montage/la
mise en place

Plage de température

■ de fonctionnement 0 à +40 °C

■ de stockage et de
transport -20 à +65 °C

Plage de réglage de la

consigne de tempéra-
ture ambiante 3 à 37 °C

Liste des pièces détachées

Remarque concernant la commande de pièces de rechange

Indiquer la référence **7438 363** et le numéro d'ordre de la pièce détachée (dans la présente liste de pièces détachées).

Les pièces courantes sont en vente dans le commerce.

Pièces détachées

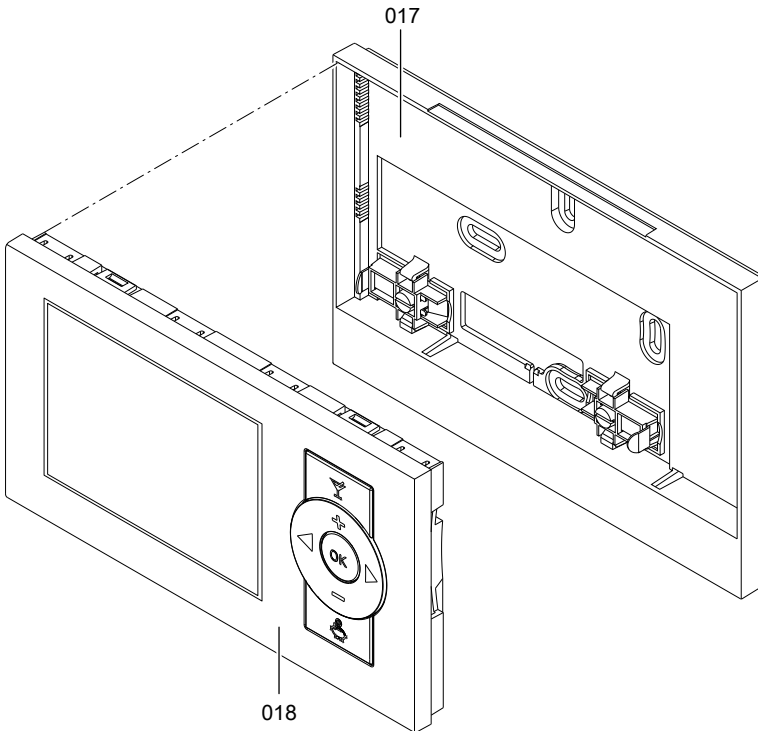
017 Socle pour montage mural

018 Module de commande

Pièces détachées non représentées

080 Notice de montage et de maintenance

081 Notice d'utilisation







Viessmann-Belgium bvba-sprl
Hermesstraat 14
B-1930 ZAVENTEM
Tél. : 02 712 06 66
Fax : 02 725 12 39
e-mail : info@viessmann.be
www.viessmann.com

5458 443 B/f Sous réserves de modifications techniques !



Imprimé sur du papier écologique
et non blanchi au chlore